



Система добровольной сертификации товаров, услуг (работ) в области предупреждения причинения вреда при формировании и обеспечении безбарьерной среды для инвалидов и маломобильных групп населения, подготовки экспертов, субъектов общественного контроля и персонала (СДС «Безбарьерность ИМГН»)
Зарегистрирована в Едином реестре зарегистрированных систем добровольной сертификации в Федеральном агентстве по Техническому регулированию и метрологии
Регистрационный номер РОСС RUI1871.04ИДН1

ЭКСПЕРТНОЕ ЗАКЛЮЧЕНИЕ
№ 063-09-СУ/ММГН от 9 сентября 2019 года

ПО РЕЗУЛЬТАТАМ

оценки соответствия выполненных работ согласно перечню по адаптации объекта Автономное муниципальное учреждение «Культурно-досуговый центр «Южный» Муниципального образования «Всеволожский муниципальный район» Ленинградской области, направленных на формирование среды доступности для инвалидов и иных маломобильных групп населения и удовлетворяющих критериям доступности, безопасности, комфортности и информативности.

Материалы для согласования

Фотоматериалы, выполненных работ по адаптации объекта, представленные исполнителем

СООТВЕТСТВУЕТ ТРЕБОВАНИЯМ
НАПРАВЛЕННЫМ НА ФОРМИРОВАНИЕ БЕЗБАРЬЕРНОЙ СРЕДЫ, КРИТЕРИЯМ
ДОСТУПНОСТИ, БЕЗОПАСНОСТИ, ИНФОРМАТИВНОСТИ, КОМФОРТНОСТИ

ООО «Региональный Учебно-Информационный Центр «Рубикон»
Уполномоченный орган СДС

В соответствии с приложением к Заключению
(наименование нормативных документов)

Заявитель: АМУ «КДЦ «Южный»
(наименование организации – Заявителя, муниципалитет (администрация города))

Основание: Письмо №76 от 27 августа 2019 г.

Приложение к заключению на 4- листах (без приложений не действительно)
Письмо №76 от 27 августа 2019 г.

Руководитель экспертной комиссии

Региональный Технический эксперт (С,К,О,Г)

Технический эксперт (С,К,О,Г)



подпись

подпись

Сироткина И.М.
расшифровка

Логвиненко В.А.
расшифровка

Трубникова А.В.
расшифровка





Система добровольной сертификации товаров, услуг (работ) в области предупреждения причинения вреда при формировании и обеспечении безбарьерной среды для инвалидов и маломобильных групп населения, подготовки экспертов, субъектов общественного контроля и персонала (СДС «Безбарьерность ИМГН»)
 Зарегистрирована в Едином реестре зарегистрированных систем добровольной сертификации в Федеральном агентстве по Техническому регулированию и метрологии
 Регистрационный номер РОСС RU.И1871.04ИДН1

К экспертному заключению № 063-09-СУ/ММГН от 9 сентября 2019 года

Виды услуг	Наименование нормативных и иных документов, регламентирующих показатели и характеристики, подтверждаемые при оценке соответствия	Доп. информация
Оценка соответствия представленных фотоматериалов, выполненных работ направленных на формирование среды доступности для инвалидов и иных маломобильных групп населения и удовлетворяющих критериям доступности, безопасности, комфортности и информативности.	<ul style="list-style-type: none"> • Соответствие термину «разумное приспособление» согласно ст. 2 «Конвенции о правах инвалидов»; • Ст. 1065 Гражданского Кодекса РФ; • ГОСТ Р 51261-2017 «Устройства опорные стационарные реабилитационные. Типы и технические требования»; • СП 59.13330.2012 «Доступность зданий и сооружений для маломобильных групп населения»; • СП 59.13330.2016 «Доступность зданий и сооружений для маломобильных групп населения»; • СП 136.13330.2012 «Здания и сооружения. Общие положения проектирования с учетом доступности для маломобильных групп населения» (с изменениями №1); 	

Руководитель экспертной комиссии



 подпись

Сироткина И.М.

расшифровка

Региональный Технический эксперт (С,К,О,Г)


 подпись

Логвиненко В.А.

расшифровка

Технический эксперт (С, К, О, Г)


 подпись

Трубникова А.В.

расшифровка



АКТ
по итогам рассмотрения
представленных фотоматериалов

Основание для работы: Письмо №76 от 27 августа 2019 г

На объекте АМУ «КДЦ «Южный» были проведены работы в части повышения показателей уровня доступности, безопасности, комфортности и информативности. В письме №76 от 27 августа 2019 года указана просьба директора объекта на проведение экспертной оценки следующих товаров и услуг:

1. Установленной информационной тактильной таблички с указанием названия учреждения и режимом работы
2. Установленной тактильной мнемосхемы
3. Установленных тактильных предупреждающих указателей на крыльце
4. Устройство пандуса на эвакуационном выходе
5. Монтаж системы информирования и ориентирования
6. Устройство опорного поручня у раковины
7. Установленные двухуровневые поручни на пандусе, расположенного у главного входа

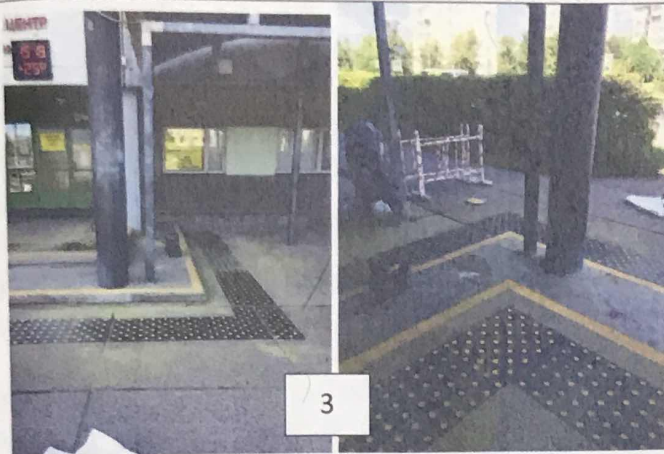
Для проведения оценки на соответствие требований нормативно-технической документации вышеперечисленных работ по адаптации объекта, были представлены фотоматериалы, выполненные исполнителем товаров, работ и услуг.

Фото	Несоответствия
 <p align="right">1</p>	<p>1. Информационная тактильная схема движения, установлена в соответствии с требованиями п.8.1.6 СП59.13330.2016, а именно: -мнемосхема расположена с правой стороны по ходу движения на удалении от 2 до 4 м от входа на высоте не более 1,1 м и не менее 0,85 м от пола Провести оценку соответствия отображенной информации на тактильной мнемосхеме не представляется возможным, так как отсутствуют сведения о доступном маршруте движения к местам целевого назначения на объекте.</p> <p>2. Перед входом в здание установлены информирующие тактильные таблички для людей с нарушением зрения с использованием рельефных знаков и символов, а также рельефно-точечного шрифта Брайля, с указанием названия учреждения, времени оказания услуг (приемных часов), что соответствует требованиям п.6.5.9. СП59.13330.16. Верхний край вывески, расположен на высоте 1,8 м, а нижний – 1,2 м, что не является нарушением требованию п.6.18 ГОСТ Р 51671-2015 : Визуальные средства отображения информации, приспособленные для тактильного восприятия (контакта), должны быть размещены на высоте от 1,2 до 1,6 м.</p>
 <p align="right">2</p>	

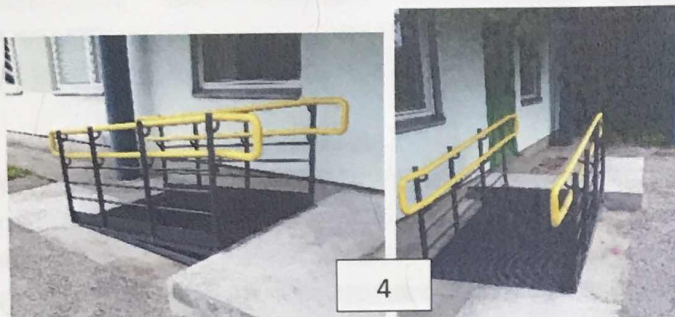
Бланк системы БС №

01194





3. Перед внешним лестничным маршем установлены предупреждающие тактильные указатели с рифлениями, установленных в линейном порядке согласно требованиям п. 4.2.2. табл. 3 ГОСТ Р 52875-2018. Также перед несущими столбами и колоннами установлены тактильные указатели с рифами в шахматном порядке, запрещающий дальнейшее движение. Существующее исполнение указателей совместно с работой системы информирования и ориентирования «Говорящий город» не создает условия дискомфорта.



4. Установленный эвакуационный пандус соответствует требованиям п.5.1.14, п.5.1.15, п.5.1.16 СП59.13330.2016. Следует отметить, что расстояние между поручнями пандуса должно быть 0,9-1,0 м.



5. На объекте установлена система информирования и ориентирования инвалидов по зрению и других маломобильных групп населения «Говорящий Город».



6. Согласно требованиям п. 6.2.8.9 ГОСТ Р 51261-2017 опорные стационарные устройства у раковины должны быть установлены в соответствии с рисунком Г.9, на котором указано, что боковые поручни устанавливаются выше уровня раковины, а центральный ниже.

Экспертной комиссией принято решение, что установленные стационарные опорные устройства у раковины не вызывают дискомфорта при пользовании, а также не имеют большого значения в повышении уровня доступности и безопасности. (п.4.3.4 СП136.13330.2012)



7. Установленные поручни соответствуют требованиям п. 5.1.15 СП59.13330.2016.



Вывод:

Согласно ст. 19 Конституции Российской Федерации, государство гарантирует равенство прав и обстоятельств. В силу части 1 статьи 15 Федерального закона от 24.11.1995 N 181-ФЗ "О социальной защите инвалидов в Российской Федерации" организации независимо от организационно-правовых форм создают условия инвалидам для беспрепятственного доступа к объектам социальной инфраструктуры, а также для беспрепятственного пользования средствами связи и информации.

При проведении экспертной оценки фотографий, представленных исполнителем, выполненных работ по адаптации объекта для инвалидов и маломобильных групп населения, были отмечены некоторые несоответствия требованиям нормативно-технической документации. Однако, выявленные несоответствия не влияют на формирование среды доступности для МГН, а также не несут угрозу причинения вреда в будущем.

Вывод:

Выполненные работы на объекте Автономного муниципального учреждения «Культурно-досуговый центр «Южный» Муниципального образования «Всеволожский муниципальный район» Ленинградской области обеспечивают необходимый уровень доступности, безопасности, информативности и комфортности и не представляют из себя угрозу причинения вреда в будущем.

Руководитель экспертной
комиссии

Региональный Технический
эксперт (С,К,О,Г)

Технический эксперт
(С,К,О,Г)



подпись

Сироткина И.М.
расшифровка

Логвиненко В.А.
расшифровка

Трубникова А.В.
расшифровка

[Handwritten signature]
подпись

